

## BC SENZOR ZA DVIJENENJE ZULU SR16-W

Инструкции за безопасност

- Монтаж и свързването към електрическата мрежа трябва да се извърши от правоспособен електриконт!
- Задължително изключете захранващото напрежение преди монтаж, демонтаж, свързване или обслужване!
- Гарантията на продукта изтича, ако самостоятелно разглобите или ремонтирате продукта!

**Представяне**

Сензорът ZULU е оптимално съчетание на автоматизъм, удобство, безопасност, енергоспестяване и практични функции. Той регистрира инфрачервено излъчване на новотошно тяло и светва свързаните към него лампи при наличие на движение в обхвата му. Сензорът ZULU може автоматично да разпознава ден и нощ. Преди да започнете работа, моля внимателно прочетете настоящото упътване за употреба и спазвайте посочените инструкции за безопасност.

**Техническа спецификация**

Захранващо напрежение: 220-240V/AC, 50/60Hz;
Превключвана мощност: 500W GfLk; 200W LED

Обхват на действие: 160';
Расстояние на действие: max9m (регулируемо);
10sec (±3sec) → 7min (±2min) (регулируемо);

Обща осветеност: <3>2000lux (регулируемо);
Коммуникация: 0,5W;
Отчетена скорост на движение: 0,6±1.5m/s;
Клас зашита: IP20;
Височина на инсталиране: ±1.8m

**Монтаж**

Монтажът става с включване към електрическата мрежа. Захранващо напрежение от 220-240V представлява опасност за живота Ви. Затова първо изключете електричеството и проверете с измервателен уред дали има ток в мрежата!
- Отстранете предния панел на сензора ZULU /фиг.1/
- Свържете захранващите кабели и кабелите към светлинния източник според посочената схема /фиг.2/

Завършеност от формата на монтажната конзола, фиксирайте сензора ZULU като счепете болта, както е показано на схемата /фиг.3/
- Монтирайте предния панел. Включете захранването и направте проба.

**Тест**

Плъзнете главния прехвърсан в положение ON. Завържете копчето LUX в посока на часовниковата стрелка до максимална позиция, а копчето TIME – обратно на часовниковата стрелка до минимум (10s) /фиг.4/

Щом изключите захранването, лампата ще светне веднага.

- Поставете главния прехвърсан в положение OFF. Лампата ще изключи осветен веднага.

- Поставете главния прехвърсан в положение PIR. След 30sec време на загряване и при наличие на движение, лампата ще светне.

- Ако няма движение в обхвата на сензора, лампата ще изключи след 10sec (±3sec).

Копчето LUX дава минимална позиция. Ако общата осветеност е по-малка от 3lx, лампата, свързана към сензора, ще светне при регистриране на движение в обхвата на сензора.

**Важно**

- Ако теставте сензор ZULU при дневна светлина, завържете копчето LUX до максимална позиция. В противен случай сензорът няма да заработи.

- Ако мощността на лампата е по-голяма от 60W, тя трябва да е инсталирана на поне 60cm от сензора ZULU.

- Не инсталирайте сензора ZULU в близост до отразителни повърхности, източници на топлина или обекти, които вятър лесно би преместил.

**Запазване чистотата на околната среда:**

1. Моля, изхвърляйте елементите на опаковката разделно в контейнерите, предназначени за съответния материал.

2. Преди да изхвърлите продукта, се свържете с високите/доставчиците или следвайте инструкциите на организациите, занимаващи ополотворяване на отпадъците във вашия регион.

3. Тези продукти могат да се окажат вредни за околната среда и затова искваме специални форми на преработка, възстановяване, рециклиране и неутрализиране.

## EN MOTION SENSOR ZULU SR16-W

Safety instructions

1. Fixing and electrical connections must be done by a qualified electrician!

2. Mandatory disconnect power supply before installation, dismantling, connection or service!

3. The warrantee of the product expires, if manually disassemble or repair the product!

**Presentation**

ZULU sensor gathers automation, convenience, safety, saving energy and practical functions. It utilizes the infrared energy from human as control-signal source and it can start the light at once when enter detection field. ZULU can automatically identify day and night.

Before starting work, please carefully read this manual and follow these safety instructions.

**Technical specification**

Supply Voltage: 220-240V/AC, 50/60Hz;
Rated load: 500W GfLk; 200W LED

Detection range: 160';
Detection distance: max9m (adjustable);
10sec (±3sec) → 7min (±2min) (adjustable);

Ambient light: <3>2000lux (adjustable);
Consumption: 0.5W;

Detection motion speed: 0.6±1.5m/s;
IP20;

Installation height: ±1.8m

**Installation**

- Installation requires a connection to the grid-circuit. Supply voltage of 220-240V is life-threatening. Therefore, first turn off the power and check the gauge whether there is electricity in the grid-circuit!

- Remove the front panel of the sensor ZULU /Figure 1/
- Connect the power and the load according to the diagram /Figure 2/.

- Depending on the mounting console shape, fix the sensor by tightening the play bolt according to the scheme. /Figure 3/

- Put the front panel. Switch on the power and test it.

**Test**

- Slide the main switch to ON position, turn the LUX knob clockwise to the maximum position and the TIME knob anticlockwise to the minimum position (10s) /Figure 4/

- When you switch on the power, the light will be on at once.

- Slide the main switch to OFF position. The light will switch off.

- Slide the main switch to PIR position. After 30 sec warm-up-time and if the sensor receives induction signal again, the lamp will be on.
- If there is no movement within the detection range, the lamp will be off after 10sec (±3sec).

- Turn LUX knob anti-clockwise to the minimum. If the ambient light is less than 3lx (darkness), the inductor load could work when it receives induction signal.

**Important**

- When testing ZULU in daylight, please turn LUX knob to maximum position, otherwise the sensor lamp could not work.

- If the lamp is more than 60W, the distance between lamp and sensor should be 60cm at least.

- Avoid installing ZULU towards highly reflective surfaces, near heat sources and towards objects that may move in the wind.

**Keeping the environment clean:**

1. Dispose of the packaging components in separate containers, specified for the material.

2. Before disposing of the product, please contact the importer / supplier or follow the instructions of organizations engaged in waste recycling in your area.

**Refers to products bearing the symbol WEEE (waste container crossed):**

1. WEEE designation indicates the need for separate collection of waste electrical and electronic equipment.

2. This marked products should not be disposed of in standard containers along with other types of waste.

3. These products may be harmful to the environment and therefore require special forms of processing, recovery, recycling and neutralizing.

## DE BEWEGUNGSSENSOR ZULU SR16-W

Sicherheitshinweise

1. Befestigung und elektrischen Anschlüsse müssen von einem qualifizierten Elektriker durchgeführt werden!

2. Pflichtentwerfen Stromversorgung vor der Installation, Abbau, Verbindung oder Service!

3. Die Garantie des Produkts erlischt, wenn von Hand zerlegen oder ZULU umautomatisch identifizieren.

Vor Beginn der Arbeiten lesen Sie bitte dieses Handbuch sorgfältig durch und befolgen Sie diese Sicherheitshinweise.

**Technische Daten**

Versorgungsspannung: 220-240V/AC, 50/60Hz;
Nennlast: 500W GfLk; 200W LED

Erfassungsbereich: max 9m (einstellbar);
Erfassungsabstand: 10sec (±3sec) → 7min (±2min) (einstellbar);
<3>2000lux (einstellbar);

Zeitverzögerung: 0,5W;
0,6±1.5m/s;
IP20;

Erfassungsbereich: ±1.8m

**Installation**

- Die Installation erfordert eine Verbindung zum Netz. Versorgungsspannung von 220-240V ist lebensbedrohlich. Schalten Sie daher zuerst die Stromversorgung aus und prüfen Sie, ob Strom im Netz vorhanden ist!

- Die Frontplatte des Sensors ZULU entfernen. /Bild 1/
- Strom und Last gemäß Diagramm /Bild 2/ anschließen.

- Abhängig von der Montagekonsoleform den Sensor durch Anziehen der Schraube nach dem Schema fixieren. /Bild 3/

- Die Frontplatte aufsetzen. Schalten Sie das Gerät ein und testen Sie es.

**Test**

- Schieben Sie den Hauptschalter auf ON, drehen Sie den LUX - Knopf im Uhrzeigersinn bis zur maximalen Position und den TIME - Knopf gegen den Uhrzeigersinn bis zur minimalen Position (10s) /Bild 4/

- Wenn Sie das Gerät einschalten, leuchtet das Licht sofort auf.

- Schieben Sie den Hauptschalter auf OFF. Das Licht schaltet sich aus.

- Schieben Sie den Hauptschalter in die Position PIR. Nach 30 sec Aufwärmzeit und wenn der Sensor wieder Induktionssignal empfängt, leuchtet die Lampe.

- Wenn keine Bewegung innerhalb des Erfassungsbereichs erfolgt, wird die Lampe nach 10sec (±3sec) Ausschaltet.

- Drehen Sie den LUX-Knopf auf dem Minimum gegen den Uhrzeigersinn. Wenn das Umgebungslicht weniger als 3lux (Dunkelheit) ist, könnte die Indukt-ortlast arbeiten, wenn sie das Induktionssignal empfängt.

**Wichtig**

- Wenn Sie ZULU bei Tageslicht testen, drehen Sie bitte den LUX-Knopf auf maximale Position, sonst könnte die Senserlampe nicht funktionieren.

- Wenn die Lampe mehr als 60W beträgt, sollte der Abstand zwischen Lampe und Sensor mindestens 60cm betragen.

- Vermeiden Sie die Installation von ZULU auf hochreflektierende Oberflächen, in der Nähe von Wärmequellen und auf Objekte, die sich im Wind bewegen können.

**Beziehen sich auf Produkte mit dem Symbol WEEE (Abfallbehälter gekreuzt):**

1. WEEE Bezeichnung zeigt die Notwendigkeit für die getrennte Rücknahme elektrischer und elektronischer Geräte.

2. Dies markierte Geräte nicht im Standard-Container zusammen mit anderen Arten von Abfall zu entsorgen.

3. Diese Produkte können schädlich für die Umwelt sein und erfordern daher besondere Formen der Verarbeitung, Verwertung, Recycling und Neutralisations

## FR CAPTEUR DE MOUVEMENT ZULU SR16-W

Consignes de sécurité

1. Fixation et les connexions électriques doivent être effectuées par un électricien qualifié!

2. Obligation alimentation de déconnexion avant l'installation, le démontage, la connexion ou le service!

3. La garantie du produit arrive à expiration, si démonter ou de réparer le produit manuellement!

**Présentation**

Le capteur ZULU regroupe l'automatisme, la commodité, la sécurité, l'économie d'énergie et les fonctions pratiques. Il utilise l'énergie infrarouge de l'homme comme source de signal de contrôle et il peut détecter la charge à la fois quand on entre dans le champ de détection. ZULU peut identifier automatiquement jour et nuit.

Au avant de commencer le travail, s'il vous plaît lisez attentivement ce manuel et suivre ces consignes de sécurité.

**Spécifications techniques**

Tension d'alimentation: 220-240V/AC, 50/60Hz;
Charge nominale: 500W GfLk; 200W LED

Plage de détection: 160';
Distance de détection: max 9m (réglable);
Temporisation: 10sec (±3sec) → 7min (±2min) (réglable);

Lumière ambiante: <3>2000lux (réglable);
Consommation: 0,5W;
0,6±1.5m/s;

Vitesse de mouvement de détection: IP20;

Protection contre la pénétration: 2;
Hauteur d'installation: ±1.8m

**Installation**

L'installation nécessite une connexion au réseau. La tension d'alimentation de 220-240V est mortelle. Par conséquent, d'abord éteindre l'alimentation et vérifier la jauge s'il ya de l'électricité dans le circuit de la grille!

- Retirer la face avant du capteur ZULU /Figure 1/
- Raccorder l'alimentation et la charge selon le schéma /Figure 2/.

- En fonction de la forme de la console de montage, fixer le capteur en serrant le boulon d'écartement selon le schéma. /Figure 3/

- Mettre le panneau avant. Allumer l'appareil et testez-le.

**Tester**

- Placez l'interrupteur principal sur la position ON, tournez le bouton LUX dans le sens des aiguilles d'une montre jusqu'à la position maximale et le bouton TIME dans le sens inverse des aiguilles d'une montre jusqu'à la position minimum (10s) /Figure 4/

- Lorsque vous mettez l'appareil sous tension, le voyant s'allume instantanément.

- Faites glisser l'interrupteur principal sur la position OFF. Le voyant s'éteint.

- Éviter l'interrupteur principal en position PIR. Après 30 sec de réchauffage et si le capteur reçoit de nouveau le signal d'induction, la lampe s'allume.

- Si il y a pas de mouvement dans la plage de détection, la lampe s'éteint après 10s (±3s).

- Tourner le bouton LUX dans le sens inverse des aiguilles d'une montre sur le minimum. Si la lumière ambiante est inférieure à 3lux (obscurité), la charge de l'inductance pourrait fonctionner quand elle reçoit le signal d'induction.

**Important**

- Si la lampe est supérieure à 60 W, la distance entre la lampe et le capteur doit être au moins de 60 cm.

- Éviter d'installer le ZULU sur des surfaces très réfléchives, à proximité de sources de chaleur et vers des objets susceptibles de bouger dans le vent. Maintenir l'environnement propre.

1. Désigner les composants de l'emballage dans des récipients séparés, spécifiés pour le matériau.

2. Avant de mettre au rebut le produit, veuillez contacter l'importateur / fournisseur ou suivre les instructions des organismes qui s'occupent du recyclage des déchets dans votre région.

**Fait référence aux produits portant le symbole WEEE (conteneur de déchets traversé):**

1. Désignation WEEE indique la nécessité d'une collecte séparée des équipements électriques et électroniques usagés.

2. Les produits. Cete marqués ne doivent pas être jetés dans des conteneurs standards ainsi que d'autres types de déchets.

3. Ces produits peuvent être nocifs pour l'environnement et nécessitent donc des formes particulières de traitement, la récupération, le recyclage et la neutralization.

## IT SENSORE DI MOVIMENTO ZULU SR16-W

Norme di sicurezza

1. Fissaggio e collegamenti elettrici devono essere effettuati da un elettricista qualificato!

2. Scollegare l'alimentazione obbligatoria prima installazione, smontaggio, il collegamento o il servizio!

3. La garanzia del prodotto scade, se smontare o riparare il prodotto manualmente!

**Presentazione**

Sensore ZULU raccoglie automatismo, la convenienza, la sicurezza, il risparmio energetico e le funzioni pratiche. Esso utilizza l'energia infrarossa proveniente umano come fonte di controllo segnale e può iniziare il carico immediatamente quando si entra campo di rilevazione.

ZULU può identificare automaticamente giorno e notte.

Prima di iniziare il lavoro, leggere attentamente il presente manuale e seguire queste istruzioni di sicurezza.

**Specifiche tecniche**

Tensione di alimentazione: 220-240V/AC, 50/60Hz;
500W GfLk; 200W LED

Campo di rilevamento: 160';

Distanza di rilevamento: max 9m (regolabile);
10sec (±3sec) → 7min (±2min) (regolabile);

- Si no hay movimiento dentro del rango de detección, la lámpara se apagará después de 10sec (± 3sec).

- Gire la perilla LUX en sentido antihorario en el mínimo. Si la luz ambiente es inferior a 3 lUX (oscuridad), la carga del inductor podría funcionar cuando recibe señal de inducción.

- Evite instalar ZULU hacia superficies altamente reflectantes, cerca de fuentes de calor y hacia objetos que puedan moverse en el viento.

- Mantener limpio el medio ambiente:
1. Despiece de los componentes de envasado en recipientes separados, especificado para el material.

2. Antes de deshechar el producto, por favor póngase en contacto con el importador / proveedor o siga las instrucciones de las organizaciones que participan en el reciclaje de residuos en su área.

**Se refiere a los productos que llevan el símbolo RAE (contenedor de residuos atravesado):**

1. Designación RAE indica la necesidad de recogida selectiva de aparatos eléctricos y electrónicos de desecho.

2. Productos Esta marcados no se deben tirar en contenedores estándar, junto con otros tipos de residuos.

3. Estos productos pueden ser perjudiciales para el medio ambiente y por lo tanto requieren formas especiales de tratamiento, recuperación, reciclaje y neutralizante.

**MK SENZOR ZA DVIJENJE E ZULU SR16-W**

**Безбедносни упутства**

1. Поправане и електрични поврзувања мора да биде направено од страна на квалифиован електричар!

2. Задолжителна исклучите напонувањето пред инсталација, расклопување, врска или услуга!

3. Гаранцијата на производот, доколку истите ранго да го расклопите или поправите на производот!

**Презентација**

ZULU сензор собира автоматизам, удобност, безбедност, заштита на енергија и практични функции. Таа користи инфрацрвена енергија од луѓе како извор контрола сигнал и тоа може да започне оптоварување одеднаш кога се влевува поле детекција. ZULU може автоматски да се идентифицираат и денје и ноќе.

Пред да започнете со работа, ве молиме внимателно прочитајте го ова упутство и строго спазете ове упутства за безбедност.

**Техничка спецификација**

Напонување: 220-240V/AC, 50/60Hz;
500W GfLk; 200W LED

Отчетени оптоварување: max 9m (со прилагодување);
10sec (±3sec) → 7min (±2min) (со прилагодување);

Отчетена заштита: <3>2000lux (со прилагодување);
0,5W;

Отчетена брзина покрета: 0,6±1.5m/s;
IP20;

Висина за инсталација: ±1.8m

## SP SENSOR DE MOVIMIENTO ZULU SR16-W

Instrucciones de seguridad

1. Fijación y conexiones eléctricas deben ser realizadas por un electricista cualificado!

2. Obligatorio de desconexión de la fuente de alimentación antes de la instalación, desmontaje, conexión o servicio!

3. La garantía del producto caduca, si desmontar o reparar el producto manualmente!

**Presentación**

El sensor ZULU reúne automatismo, comodidad, seguridad, ahorro de energía y funciones prácticas. Utiliza la energía infrarroja del ser humano como fuente de señal de control y puede iniciar la carga de una vez detectada la carga en el campo de detección. ZULU puede identificar automáticamente día y noche.

Antes de comenzar el trabajo, lea atentamente este manual y siga estas instrucciones de seguridad.

**Especificación técnica**

Tensión de alimentación: 220-240V/AC, 50/60Hz;
Carga nominal: 500W GfLk; 200W LED

Rango de detección: 160';
Distancia de detección: max 9m (ajustable);
10sec (±3sec) → 7min (±2min) (ajustable);

Luz ambiental: <3>2000lux (ajustable);
Consumo: 0,5W;

Velocidad de movimiento de detección: IP20;

Altura de montaje: 2;
Altura de instalación: ±1.8m

**Instalación**

- La instalación requiere una conexión al circuito de red. La tensión de alimentación de 220-240V es potencialmente mortal. Por lo tanto, primero argue la corriente y compruebe si hay electricidad en el circuito de la red.

- Retirar el panel frontal del sensor ZULU. /Figura 1/

- Conecte la alimentación y la carga de acuerdo con el diagrama /Figura 2/.

- Dependiendo de la forma de la consola montada, fije el sensor apretando el perno de separación según el esquema. /Figura 3/

- Ponga el panel frontal. Encienda la alimentación y pruebe.

**Prueba**

- Deslice el interruptor principal a la posición ON, gire la perilla LUX en el sentido de las agujas del reloj hasta la posición máxima y la perilla TIME en el sentido contrario a las agujas del reloj hasta la posición mínima (10s) /Figura 4/

- Cuando se enciende la alimentación, la luz se encenderá de inmediato.

- Deslice el interruptor principal a la posición OFF. La luz se apagará.

- Desplace l'interrupteur principal à la position PIR. Après de 30 sec de temps de calentamiento y si el sensor recibe la señal de inducción de nuevo, la lámpara estará encendida.

- Si no hay movimiento dentro del rango de detección, la lámpara se apagará después de 10sec (± 3sec).

- Gire la perilla LUX en sentido antihorario en el mínimo. Si la luz ambiente es inferior a 3 lUX (oscuridad), la carga del inductor podría funcionar cuando recibe señal de inducción.

- Evite instalar ZULU en el luz del día, gire el mando LUX a la posición máxima, y de lo contrario la lámpara del sensor no podría funcionar.

- Si la lámpara tiene más de 60 W, la distancia entre la



- Αποφύγετε την εγκατάσταση ZULU προς πολύ ανακλαστικών surfaces, κοντά σε πηγές θερμότητας και προς τα αντικείμενα που μπορούν να κινούνται από τον άνεμο.

**Κρατώντας το περιβάλλον καθαρό:**

1. Αποσύρете τα συστατικά της συσκευασίας σε ξεχωριστά δοχεία, που καθορίζεται για το υλικό.

2. Πριν από τη διάθεση του προϊόντος, παρακαλούμε επικοινωνήστε με τον εισαγωγέα / προμηθευτή ή ακολουθήστε τις οδηγίες των οργανισμών που ασχολούνται με την ανακύκλωση των αποβλήτων στην περιοχή σας.

**Αναφέρεται σε προϊόντα που φέρουν το σύμβολο WEEE (δοχείο απορριμμάτων σταυρωμένα):**

1. Ονομασία WEEE δείχνει την ανάγκη για ξεχωριστή συλλογή των αποβλήτων ηλεκτρικού και ηλεκτρονικού εξοπλισμού.

2. Αυτή η σήμανση των προϊόντων δεν πρέπει να απορρίπτονται από τα τυποποιημένα εμπορευματοκιβώτια μαζί με άλλα είδη αποβλήτων.

3. Αυτά τα προϊόντα μπορεί να είναι επιβλαβής για το περιβάλλον και ως εκ τούτου απαιτούν ειδικές μορφές επεξεργασίας, ανάκτησης, ανακύκλωσης και εξουδετέρωσης.

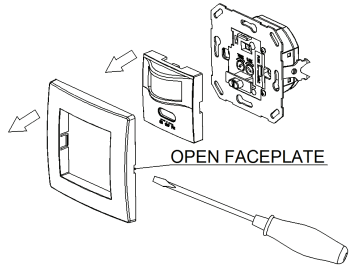


FIG. 1

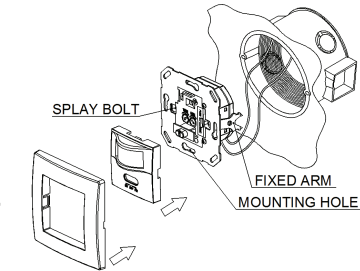


FIG. 3

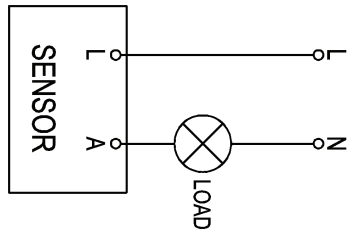


FIG. 2

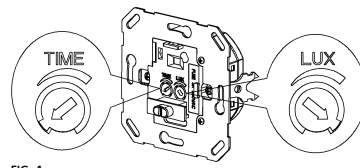


FIG. 4

Article	Order code	EAN
ZULU SR16-W	VIV003889	3800228025192

Благодарим Ви, че избрахте продукт VIVALUX.

Thank you for choosing a VIVALUX product.

Vielen Dank für die Wahl eines VIVALUX Product.

Merci d'avoir choisi le produit VIVALUX.

Grazie per aver scelto un prodotto VIVALUX.

Gracias por elegir un producto VIVALUX.

Ви благодариме за изборот VIVALUX производ.

Hvala na odabiru proizvoda VIVALUX.

Хвала на избору VIVALUX производ.

Vă mulțumim pentru alegerea produselor VIVALUX.

Köszönjük, hogy egy VIVALUX termék.

Děkujeme, že jste si vybrali produkt VIVALUX.

Hvala, ker ste izbrali izdelek VIVALUX.

Ďakujeme, že ste si vybrali produkt VIVALUX.

Спасибо, что выбрали VIVALUX продукта.

Faleminderit për zgjedhjen e një produkt VIVALUX.

Σας ευχαριστούμε για την επιλογή VIVALUX προϊόν.

Viva Ltd.  
27A Bansko shose Str.  
8800Sliven BULGARIA

